

# ДЕПАРТАМЕНТ ОБРАЗОВАНИЯ ГОРОДА МОСКВЫ

ГОСУДАРСТВЕННОЕ БЮДЖЕТНОЕ ПРОФЕССИОНАЛЬНОЕ  
ОБРАЗОВАТЕЛЬНОЕ УЧРЕЖДЕНИЕ ГОРОДА МОСКВЫ  
«КОЛЛЕДЖ АВТОМОБИЛЬНОГО ТРАНСПОРТА №9»

УТВЕРЖДАЮ  
Директор ГБПОУ КАТ №9

А.Н. Шишлов

«31» августа 2015 г.

## ПОЛОЖЕНИЕ

### О службе воспитания и социализации

Утверждено приказом № 111-Р-02

дата введения 31.08.2015

Москва 2015

1.1 Настоящее положение разработано в соответствии с законодательством РФ, в том числе законом Российской Федерации «Об образовании в РФ» № 273 –ФЗ от 29.12.2012 г., Уставом и локальными актами Колледжа.

1.2 Воспитание личности студента определяется целым комплексом различных факторов, оказывающих на него влияние, как в учебе, так и во вне учебное время. Поэтому единство обучения и воспитания является одним из главных условий воспитания личности будущего специалиста.

1.3 Главной целью воспитательной работы в колледже, на отделении является профессиональная подготовка высококвалифицированных специалистов с высоким уровнем культурного, нравственного и интеллектуального развития личности.

1.4 В свете этой задачи воспитание рассматривается как целенаправленная организация всех сфер жизнедеятельности студентов. Воспитание является приоритетным направлением в образовательном процессе колледжа.

1.5 Положение регулирует организацию воспитательной работы в колледже, проводимую руководителем службы воспитания и социализации и творческую работу совместно с общественными студенческими организациями и структурными подразделениями «Общего и профессионального образования» колледжа.

## **2. Организационная структура**

2.1. Служба воспитания и социализации создается и ликвидируется приказом директора колледжа на основании решения Управляющего Совета колледжа.

2.2 Цель деятельности Службы: организация воспитательной работы с обучающимися колледжа.

2.3. Общее руководство воспитательной работой со студентами осуществляет администрация колледжа в лице руководителя службы воспитания и социализации.

2.4. Важным участком воспитательной работы в колледже является функционирование классных руководителей, особенно на 1-2 курсах, способствующих скорейшей адаптации студентов в колледже. Классный руководитель, который подчинен непосредственно руководителю структурного подразделения «Общего и профессионального образования» и руководителю службы воспитания и социализации, выполняет: функции, обязанности, права непосредственно определенные в Положении о классном руководителе.

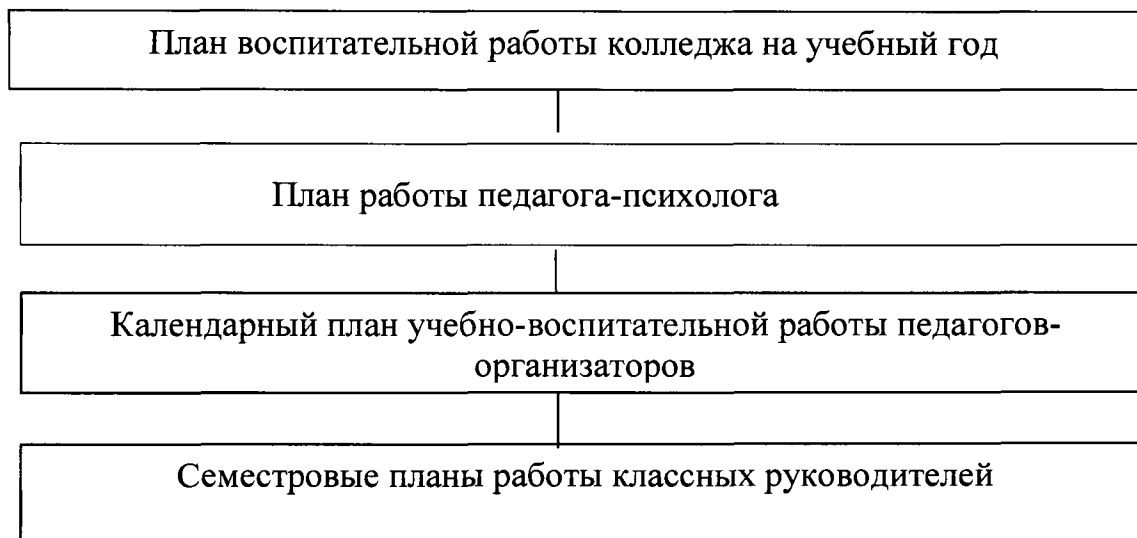
2.5. Основные структурные подразделения Службы воспитания и социализации в колледже:

- Отдел по воспитательной работе
- Отдел психолого-педагогического сопровождения учебно-воспитательного процесса
- Совет профилактики правонарушений
- Кружки, клубы, художественные коллективы колледжа
- Студенческие общественные организации колледжа

### СТРУКТУРА СИСТЕМЫ ВОСПИТАНИЯ



## **СТРУКТУРА ПЛАНИРОВАНИЯ ВОСПИТАТЕЛЬНОЙ РАБОТЫ КОЛЛЕДЖА**



2.6. Основная роль в воспитательном процессе отводится преподавателю, в должностной инструкции которого определена одна из основных функций - участие в воспитательной работе среди студентов.

### **3. Задачи Воспитательной Работы**

3.1. Реализация единой с учебным процессом задачи по формированию культурного человека, специалиста - гражданина.

3.2. Развитие культурных ценностей, формирование культурных норм и установок у студентов.

3.3. Формирование профессионально-нравственной культуры у студентов.

3.4. Создание условий для творческой самореализации личности студента.

3.5. Организация досуга студентов во внеучебное время.

3.6. Обеспечение становления его как достойного гражданина, патриота, специалиста высокой квалификации.

3.7. Развитие в студенте гражданственности, порядочности, самостоятельности, достоинства и чувства личной ответственности в определении жизненной позиции, принятии профессиональных решений.

3.8. Развитие профессиональной компетентности, гордости к выбранной профессии и способности служить личным примером, на основе уважения и любви к себе лично, родным и близким, окружающим, родному городу, Отечеству.

3.9. Развитие уважения к многонациональной культуре страны, к семье и семейным традициям, к обществу, к общественным и культурным традициям, национальной культуре, государственности, законности, государственной символике - гербу, флагу, гимну.

3.10. Содействие трудоустройству выпускников колледжа.

#### **4. Основные направления воспитательно-социальной работы.**

Воспитательная работа в колледже, на отделении, в учебной группе должна быть направлена на создание максимально благоприятных условий в учебной, бытовой, досуговой сферах деятельности студентов.

##### **4.1. Воспитание в процессе обучения. Главными элементами этого направления являются:**

4.1.1. воспитание гармонично развитой личности студента (органичное сочетание учебной, общественной, социально-культурной деятельности будущего специалиста);

4.1.2. формирование моральных ценностей гражданской позиции, патриотизма;

4.1.3. приобретение навыков организационно-руководящей деятельности;

4.1.4. усвоение профессиональных знаний и навыков самостоятельной работы.

## **4.2. Основные направления внеучебной работы:**

4.2.1. создание оптимальной социально-педагогической воспитывающей среды, направленной на творческое саморазвитие и самореализацию личности;

4.2.2. организация гражданско-патриотического воспитания студентов;

4.2.3. пропаганда ценностей физической культуры и здорового образа жизни;

4.2.4. организация научно-исследовательской работы студентов во внеучебное время;

4.2.5. организация обеспечения вторичной занятости студентов;

4.2.6. анализ проблем студенчества и организация психологической поддержки, консультационной помощи;

4.2.7. организация работы по профилактике правонарушений, наркомании и ВИЧ-инфекции среди студентов;

4.2.8. информационное обеспечение студентов;

4.2.9. содействие работе общественным организациям, клубам и общественным студенческим объединениям и коллективам колледжа;

4.2.10. создание системы морального и материального стимулирования преподавателей и студентов, активно участвующих в организации внеучебной работы;

4.2.11. организация культурно-массовых, спортивных, научных мероприятий;

4.2.12. научное обоснование существующих методик, поиск и внедрение новых технологий воспитательного воздействия на студента, создание условий для их реализации;

4.2.13. развитие материально-технической базы объектов, занятых в организации внеучебных мероприятий;

### **4.3. Реализация системы менеджмента качества**

4.3.1. Служба воспитания и социализации участвует в реализации системы менеджмента качества в колледже в процессе «Воспитательная и внеучебная работа», целями которой являются:

- удовлетворение непрерывно растущих и изменяющихся требований потребителей в интересах формирования гармонично развитой, социально активной творческой личности;
- гарантия реализации социальных и личностных компетенций выпускников Колледжа.

4.3.2. Выполняет требования системы менеджмента качества, и выполняет корректирующие и предупреждающие действия

4.3.3. Ведет следующую документацию:

- план воспитательной работы;
- семестровые планы работы классных руководителей;
- журнал куратора (паспортная часть);
- журнал работы педагога-психолога;
- анкеты, отчет педагога-психолога;

## **5. ФИНАНСИРОВАНИЕ ВОСПИТАТЕЛЬНОЙ РАБОТЫ СО СТУДЕНТАМИ**

Финансирование Службы воспитания и социализации осуществляется за счет бюджетных, внебюджетных средств

Бюджетные средства:

- субсидии из бюджета субъекта РФ

Внебюджетные средства:

- отчисления от внебюджетной деятельности колледжа;
- гранты на реализацию различных программ, проектов;
- средства организаций, отвечающих за реализацию молодежной политики;
- спонсорские средства.

## **6. МОТИВАЦИЯ ОРГАНИЗАЦИИ ВОСПИТАТЕЛЬНОЙ РАБОТЫ В КОЛЛЕДЖЕ**

Для стимулирования работы преподавателей, сотрудников и студентов колледжа по организации воспитательной работы предусмотрено:

Моральное стимулирование:

- награждение дипломами, грамотами, свидетельствами победителей и участников мероприятий;
- объявление благодарности от имени директора колледжа преподавателям и сотрудникам за активное участие в организации воспитательной работы.

Материальное стимулирование:

- ежеквартальные стимулирующие выплаты классному руководителю в соответствии с положением «О стимулирующих выплатах» сотрудникам колледжа;
- единовременные выплаты, ежемесячное установление надбавки для студентов, являющихся победителями или активными участниками воспитательных мероприятий, согласно положениям о проведении мероприятий или предоставления ходатайства от ответственных лиц за проведение мероприятий.

Материальное стимулирование организаторов и участников воспитательных мероприятий производится при наличии соответствующих средств.